

Приложение к постановлению
Администрации сельского поселения Сургут
муниципального района Сергиевский
№23а от 09 июня 2017 г.



Общество с ограниченной ответственностью
**«СРЕДНЕВОЛЖСКАЯ ЗЕМЛЕУСТРОИТЕЛЬНАЯ
КОМПАНИЯ»**

**ДОКУМЕНТАЦИЯ ПО ПЛАНИРОВКЕ
ТЕРРИТОРИИ**

для строительства объекта:

**«Строительство автодороги «Урал»-Сергиевск - Челно-Вершины
– малоэтажная застройка п.Сургут муниципального района
Сергиевский Самарской области»**

в границах сельского поселения Сургут
муниципального района Сергиевский Самарской области

Книга 1. ПРОЕКТ ПЛАНИРОВКИ ТЕРРИТОРИИ (ОСНОВНАЯ ЧАСТЬ)

Генеральный директор
ООО «Средневожская землеустроительная компания»

 И.А. Ховрин

Начальник отдела землеустройства

 И.В. Коницев



Самара 2017 год

Экз. № ____

Справка руководителя проекта

Документация по планировке территории разработана в составе, предусмотренном действующим Градостроительным кодексом Российской Федерации (Федеральный закон от 29.12.2004 № 190-ФЗ), Законом Самарской области от 12.07.2006 № 90-ГД «О градостроительной деятельности на территории Самарской области» и техническим заданием на выполнение проекта планировки территории и проекта межевания территории объекта: «Строительство автодороги «Урал»-Сергиевск - Челно-Вершины – малоэтажная застройка п.Сургут муниципального района Сергиевский Самарской области» на территории муниципального района Сергиевский Самарской области.

Начальник отдела землеустройства



Конищев И.В.

Книга 1. ПРОЕКТ ПЛАНИРОВКИ ТЕРРИТОРИИ

Основная часть проекта планировки

№ п/п	Наименование	Лист
Текстовая часть		
1.	Положения о размещении линейных объектов	5
1.1	Исходно-разрешительная документация	5
1.2	Сведения о линейном объекте и его краткая характеристика	5
1.3	Принципиальные мероприятия, необходимые для освоения территории	8
2.	Положения о размещении линейных объектов	9
2.1	Сведения о размещении линейного объекта и его краткая характеристика	9
3.	Сведения о размещении объектов на осваиваемой территории	10
Графическая часть		
1	Чертеж планировки территории М 1:5000	-
2	Ситуационный план М 1:30000	
Приложение		
1	Письмо «Касательно разработки ППТ И ПМТ»	-
2	Постановление № _____ «О подготовке документации по планировке территории».	-
3	Постановление № _____ о проведении публичных слушаний	-
4	Материалы публичных слушаний по ППТ ПМТ	-
5	Постановление «Об утверждении ППТ/ПМТ»	-
6	Лицензия на осуществление геодезических и картографических работ федерального назначения, результаты которых имеют общегосударственное, межотраслевое значение № 63-00015Ф от 28 декабря 2015 г.	-
7	Лицензия на проведение работ, связанных с использованием сведений, составляющих государственную тайну № 0078778 от 14 августа 2015 г.	-
8	Свидетельство о допуске к определенному виду или видам работ, которые оказывают влияние на безопасность объектов капитального строительства №01-И-№1658-1 от 25.12.2012 г.	-
9	Свидетельство о допуске к определенному виду или видам работ, которые оказывают влияние на безопасность объектов капитального строительства №П-2-106-2-0341 от 05.08.2015 г.	-
10	Технические условия на примыкание	-
11	Изменения к техническим условиям на примыкание	-
12	Заключение об отсутствии (наличии) полезных ископаемых	-
13	Письмо Министерства культуры Самарской области об отсутствии (наличии) культурного наследия	-

ПРОЕКТ ПЛАНИРОВКИ ТЕРРИТОРИИ (ОСНОВНАЯ ЧАСТЬ)

1. Положения о размещении линейных объектов

1.1 Исходно-разрешительная документация

Задание на разработку проектной документации «Строительство автодороги «Урал»-Сергиевск-Челно-Вершины - малоэтажная застройка п. Сургут муниципального района Сергиевский Самарской области»

Инженерно-геологические изыскания по объекту: “Строительство улично дорожной сети малоэтажной застройки пос. Сургут муниципального района Сергиевский Самарской области”, выполнены геологическим сектором ИП Истомина А.Г. на основании свидетельства о регистрации 66 № 006826858 от 12 мая 2012 г., свидетельства СРО-И-032-22122011 от 31 августа 2012г., договора № ИИ/В-2, технического задания, выданного Заказчиком, в соответствии с СП 11-105-97, СНиП 11-02-96 и другими нормативными документами

Инженерно – геодезические изыскания по объекту предоставлены заказчиком.

1.2 Сведения о линейном объекте и его краткая характеристика

Подъездная автодорога к улично дорожной сети малоэтажной застройки пос. Сургут муниципального района Сергиевский Самарской области от трассы Урал-Сергиевск-Челно-Вершины расположена на окраине п. Сургут Сергиевского муниципального района Самарской области. Сельское поселение Сургут расположено в северо-западной части Сергиевского района. С южной стороны граничит с землями городского поселения Суходол, с восточной – сельского поселения Серноводск, с северной стороны – сельского поселения Сергиевск, с запада – сельского

поселения Светлодольск. Сургут является одним из центральных населенных пунктов муниципального района Сергиевский. Строительство проектируемого участка дороги направлено на обеспечение транспортной инфраструктурой п. Сургут и п. Суходол.

В существующих условиях, движение автотранспорта между поселками осуществляется по грунтовой дороге. В составе транспортного потока преобладают легковые автомобили. По материалам натурных замеров была определена существующая интенсивность движения.

Результаты замеров сведены в таблицу.

Наименование автотранспортных средств	Количество в сутки (ед)	Коэф. Прив (т.2,СНиП 2.05.02-82)	Количество прив. ед/сут.	% автотранспортных средств
Легковые	75	1	75	62,5
Грузовые автомобили грузоподъемностью 4тн	10	1,75	17,5	8,33
Грузовые автомобили грузоподъемностью 8тн	15	2,5	37,5	12,5
Грузовые автомобили грузоподъемностью 14тн	9	3	27	7,5
Грузовые автомобили грузоподъемностью свыше 14тн	6	3,5	21	5,0
Автобусы	5	3,5	17,5	4,17
Итого	120		196	100

Интенсивность на 20-ти летнюю перспективу.

Годы	Интенсивность движения по годам при 3% приросте (прив. авт./сут.)
2013	196
2014	202
2015	208
2016	214
2017	221
2018	227
2019	234
2020	241
2021	248
2022	256
2023	263
2024	271

2025	279
2026	288
2027	296
2028	305
2029	315
2030	324
2031	334
2032	344
2033	354

Замеры интенсивности движения по дороге «Сергиевск – Челно – Вершины» сведены в таблицу.

Наименование автотранспортных средств	Количество в сутки (ед)	Коэф. Прив (т.2,СНиП 2.05.02-82)	Количество прив. ед/сут.	% автотранспортных средств
Легковые	1500	1	1500	75,6
Грузовые автомобили грузоподъемностью 4тн	160	1,75	280	8,1
Грузовые автомобили грузоподъемностью 8тн	150	2,5	375	7,6
Грузовые автомобили грузоподъемностью 14тн	90	3	270	4,5
Грузовые автомобили грузоподъемностью свыше 14тн	54	3,5	189	2,7
Автобусы	30	3,5	105	1,5
Итого	1984		2719	100

Интенсивность на 20-ти летнюю перспективу.

Годы	Интенсивность движения по годам при 3% приросте (прив. авт./сут.)
2013	2719
2014	2801
2015	2885
2016	2972
2017	3061
2018	3153
2019	3248
2020	3345
2021	3445
2022	3548
2023	3654
2024	3764
2025	3877

2026	3993
2027	4113
2028	4236
2029	4363
2030	4494
2031	4629
2032	4768
2033	4911

Проектируемая дорога расположена в III дорожно-климатической зоне.

1.3 Принципиальные мероприятия, необходимые для освоения территории

Непосредственно на исследуемом участке проектируемого строительства инженерно-геологические изыскания не выполнялись. На прилегающей территории инженерно-геологические изыскания выполнялись в разные годы организациями:

- ЗАО "Экспресс 2005" в 2011 г. для проектирования жилой застройки; в 2012 г. для проектирования детского учреждения в п. Суходол Сергиевского р-на Самарской области;
- ИП Истомин А.Г. для проектирования детского сада в с. Сергиевск Сергиевского р-на Самарской области.

Материалы изысканий прошлых лет использовались как справочный материал, для анализа гидрогеологических условий территории, а также для более полного получения нормативных и расчетных значений основных характеристик физико-механических свойств грунтов при статистической обработке лабораторных определений.

Исследуемый участок проходит вдоль улиц Северная в пос. Сургут Сергиевского района, Самарской области

В геологическом строении района работ принимают участие пермские и четвертичные отложения. Верхнепермские отложения представлены осадочными породами казанского и татарского ярусов. Породы казанского яруса это в основном песчаники, алевролиты, доломиты с прослоями известняков, реже глин. Отложения татарского яруса представлены в

основном песчано-глинистыми породами. Четвертичные отложения представлены среднелепесточными, верхнелепесточными и голоценовыми осадками, которые сложены суглинками с прослоями песков, глин, мелкого щебня и гравия. Геолого-литологический разрез участка, вскрытый выработками глубиной до 6,0 м., сложен суглинками делювиальными, которые с поверхности перекрыты почвенно-растительным слоем.

В гидрогеологическом отношении район строительства относится к Волго-Камскому артезианскому бассейну, представляющим собой часть Волго-Русского артезианского бассейна. Подземные воды приурочены к четвертичным и верхнепермским отложениям. Воды этих отложений гидравлически тесно связаны с поверхностными водами. Питание подземных вод осуществляется за счет инфильтрации атмосферных осадков и подтока напорных вод из нижележащих горизонтов. Разгрузка подземных вод идет в ближайшие водотоки.

При производстве настоящих изысканий в феврале 2013г., подземные воды до глубины 6,0 м не встречены.

В геоморфологическом отношении исследуемая территория относится к провинции

Высокого Заволжья, для которой характерно пересечение возвышенностей глубоко врезающимися речными долинами. Непосредственно исследуемый участок приурочен водоразделу рек Сок и Сургут (притоки р. Волга). Естественный рельеф - холмистый, абсолютные отметки поверхности, по устьям скважин, находятся в пределах 76,50 - 94,95 м.

2. Положения о размещении линейных объектов

2.1 Сведения о размещении линейного объекта и его краткая характеристика

Отвод под строительство линейных объектов рассчитан в соответствии:

- с земельным кодексом Российской Федерации от 25.10.2001 года №136-ФЗ;

- с генеральным планом сельского поселения Сургут муниципального района Сергиевский Самарской области;
- с проектными решениями объекта.

3. Сведения о размещении объектов на осваиваемой территории.

Проектируемая автомобильная дорога соответствует IV технической категории по СНиП 2.05.02 – 85* Допустимые нормативы для элементов плана, продольного и поперечного профилей приняты при проектировании по СНиП 2.05.02 – 85* и приведены в следующей таблице:

№п/п	Наименование	Величина
1	Расчетная скорость движения, км/час	80
2	Ширина земляного полотна, м	10,0
3	Ширина проезжей части, м	2x3,0
4	Ширина полосы движения, м	3,0
5	Расчетные нагрузки	A-10; H-8.3
6	Наименьший радиус кривых в плане, м	300
7	Наименьший радиус вертикальных кривых:	
	вогнутых, м	2000
	выпуклых, м	5000
8	Наибольший продольный уклон, ‰	60

ПК0+00 автодороги «Урал» -Сергиевск-Челно-Вершины-Сургут соответствует км3+963 автомобильной дороги «Урал» -Сергиевск-Челно-Вершины. Проектируемая трасса не имеет углов поворота. Конец трассы ПК 19+37, протяжение проектируемого участка трассы составляет 1,937км. Трасса проходит между п. Суходол и п.Сургут.

Продольный профиль дороги запроектирован по параметрам IV категории.

Продольный профиль запроектирован в увязке с элементами плана, поперечного профиля и окружающего ландшафта. Видимость и плавность дороги обеспечена по всей дороге.

С ПК 2+00 трасса проходит по населенному пункту. На ПК2+00 установлен знак (5.23.1 –начало населенного пункта), ограничивающий дальнейшую скорость движения транспортных средств до 60км/час.

Продольный профиль проектируемого участка характеризуется следующими техническими показателями:

- максимальный продольный уклон – 51‰;
- минимальные радиусы вертикальных кривых:
 - а) выпуклых – 4274м; (в пределах населенного пункта скорость 60км/час, данный радиус безопасен для разрешенной скорости)
 - б) вогнутых – 2000м

Главе Муниципального
района Сергиевский
А.А. Веселову

От:
ООО «Средневожская
землеустроительная
компания»
ИНН: 6316089704
ОПГН: 1046300551990
г. Самара. Ул. Антонова-Овсеенко, 44Б, оф. 401
Тел. (846) 2790123
e-mail: otdel-z@svzk.ru

Предложение
о подготовке документации по планировке территории

Прошу принять решение о подготовке документации по планировке территории, имеющей следующие характеристики:

- 1) вид документации по планировке территории - проект планировки с проектом межевания в его составе для строительства объекта: «Строительство автодороги «Урал»-Сергиевск - Челно-Вершины – малоэтажная застройка п.Сургут муниципального района Сергиевский Самарской области»
(варианты: а) проект планировки территории; б) проект межевания территории; в) проект планировки территории с проектом межевания территории в его составе; г) проект планировки территории с проектом межевания и градостроительными планами земельных участков в его составе; д) проект межевания территории с градостроительными планами земельных участков в его составе)
- 2) назначение документации по планировке территории - для размещения линейного объекта: «Строительство автодороги «Урал»-Сергиевск - Челно-Вершины – малоэтажная застройка п.Сургут муниципального района Сергиевский Самарской области»
(варианты: а) для размещения линейного объекта; б) для развития территории, установления элементов планировочной структуры и связанного с этим размещения объектов капитального строительства)
- 3) ориентировочная площадь территории, в отношении которой осуществляется подготовка документации по планировке территории 4,1128 га;
- 4) описание границ территории, в отношении которой осуществляется подготовка документации по планировке территории - объект расположен в границах сельского поселения Сургут, на землях Администрации муниципального района Сергиевский.
(указываются улицы либо номера земельных участков, либо иные ориентиры в границах которых осуществляется разработка документации по планировке территории);
- 5) вид территории, в отношении которой осуществляется подготовка документации по планировке территории - незастроенная;
(варианты: а) застроенная; б) незастроенная)

6) вид линейного объекта, для размещения которого осуществляется подготовка документации по планировке территории - **Вид работ – строительство; Техническая категория дороги – IV; Протяженность трассы – 1,937 км; Расчетная скорость движения – 80 км/час; Ширина земельного полотна – 10,0 м; Ширина проезжей части - 2x3,0; Ширина полосы движения – 3,0 м; Расчет нагрузки – А-10; Н-8,3; Наименьший радиус кривых в плане, м; Максимальный продольный уклон – 51%; Минимальный радиус кривых выпуклых – 4274 м; вогнутых – 2000; Тип дорожной одежды Вид покрытия – облегченный асфальтобетон; Расчетные нагрузки: -дорожная одежда – 100кН; - малые искусственные сооружения – А-14, Н-14; продолжительность строительства –**

3

месяца;

(заполняется в случае подготовки документации по планировке территории для размещения линейного объекта)

7) цель планировки территории (инвестиционно-строительные намерения заявителя) – **для строительства объекта: «Строительство автодороги «Урал-Сергиевск - Челно-Вершины – малоэтажная застройка п.Сургут муниципального района Сергиевский Самарской области»**

(указываются в произвольной форме, например, многоэтажная до 5 этажей застройка территории, застройка территории индивидуальными жилыми домами, размещение объектов по производству сельскохозяйственной продукции и так далее);

8) источник финансирования работ по подготовке документации по планировке территории – **средства местного бюджета** (варианты: а) местный бюджет; б) средства заявителя)

9) срок проведения работ по подготовке документации по планировке территории – **IV квартал 2017 г; работы по подготовке проекта планировки и проекта межевания территории осуществляет ООО «Средневожская землеустроительная компания»;**

(указывается в случае, если подготовка документации по планировке территории осуществляется за счет средств заявителя).

Прошу предоставить мне решение о подготовке документации по планировке территории или мотивированный отказ в принятии такого решения по почте, по электронной почте, на личном приеме (указать нужное).

Приложения: 1) **схема границ разработки документации по планировке территории**

Даю согласие на обработку моих персональных данных, указанных в заявлении в порядке, установленном законодательством Российской Федерации о персональных данных.



Ховрин Николай Анатольевич

**(фамилия, имя и (при наличии) отчество подписавшего лица,
Генеральный директор ООО «Средневожская
землеустроительная компания»**

наименование должности подписавшего лица



МИНИСТЕРСТВО ЭКОНОМИЧЕСКОГО РАЗВИТИЯ РОССИЙСКОЙ ФЕДЕРАЦИИ
 ФЕДЕРАЛЬНАЯ СЛУЖБА ГОСУДАРСТВЕННОЙ РЕГИСТРАЦИИ,
 КАДАСТРА И КАРТОГРАФИИ

ЛИЦЕНЗИЯ

№ 63-00015Ф от " 28 " декабря 2015 г.

На осуществление геодезических и картографических работ федерального назначения, результаты которых имеют общегосударственное, межотраслевое значение

(за исключением указанных видов деятельности, осуществляемой в ходе инженерных изысканий, выполняемых для подготовки проектной документации, строительства, реконструкции, капитального ремонта объектов капитального строительства)

Виды работ (услуг), выполняемых (оказываемых) в составе лицензируемого вида деятельности, в соответствии с частью 2 статьи 12 Федерального закона

1) О лицензировании отдельных видов деятельности: (указывается)

Создание и обновление государственных топографических карт и планов в графической, цифровой, фотограмметрической и иных формах, точность и содержание которых обеспечивают решение общегосударственных, оборонных, научно-исследовательских и иных задач; издание этих карт и планов; топографический мониторинг

Настоящая лицензия предоставлена Обществу с ограниченной ответственностью «Средневожжская землеустроительная компания» (указывается полное и (в случае, если имеется) сокращенное наименование (в том числе фирменное наименование), организационно-правовая форма юридического лица,

ООО «СВЗК» (фамилия, имя и (в случае, если имеется) отчество индивидуального предпринимателя, наименование и реквизиты документа, удостоверяющего его личность)

Основной государственный регистрационный номер юридического лица (индивидуального предпринимателя) (ОГРН) 1046300551990

Идентификационный номер налогоплательщика 6316089704

Место нахождения и места осуществления лицензируемого вида деятельности

443110, г.Самара, ул.Осипенко, д.1 А

(указывается адрес места нахождения (места жительства - для индивидуального предпринимателя)

и адреса мест осуществления работ (услуг), выполняемых (оказываемых)

Адрес места осуществления лицензируемого вида деятельности:
в составе лицензируемого вида деятельности)

443001, г.Самара, ул.Антонова-Овсенко, д.44 Б, офис 401

Настоящая лицензия предоставлена на срок:

бессрочно

до "___" ___ Г.
указывается в случае, если федеральным законом, распоряжением, распоряжением главы администрации, указанным в ч.4 ст.1 Федерального закона «О лицензировании отдельных видов деятельности», предусмотрена иной срок действия (период)

Настоящая лицензия предоставлена на основании решения лицензирующего органа - приказа (распоряжения) от " **28** " **декабря** **2015** г.

№ **П/229**

Действие настоящей лицензия на основании решения лицензирующего органа - приказа (распоряжения) от "___" ___ г.

№ _____

продлено до "___" ___ Г.

указывается в случае, если федеральным законом, распоряжением, распоряжением главы администрации, указанным в ч.4 ст.1 Федерального закона «О лицензировании отдельных видов деятельности», предусмотрена иной срок действия лицензия)

Настоящая лицензия переоформлена на основании решения лицензирующего органа - приказа (распоряжения) от "___" ___ г. № _____.

Настоящая лицензия имеет _____ приложение (приложения), являющееся ее неотъемлемой частью на _____ листах

Руководитель Управления Росреестра по Самарской области

(должность уполномоченного лица)



В.В.Маликов

(Ф.И.О. уполномоченного лица)

РГ № 0067793

Управление ФСБ России
(наименование лицензирующего органа)
по Самарской области

Серия ГТ

ЛИЦЕНЗИЯ

№ 0070778

Регистрационный номер 2477 от « 14 » августа 20 15 г.

На (указывается лицензируемый вид деятельности) проведение работ, связанных с использованием сведений, составляющих государственную тайну

Степень секретности разрешенных к использованию сведений секретно

Виды работ (мероприятий, услуг), выполняемых (осуществляемых, оказываемых) в составе лицензируемого вида деятельности

Предоставлена (указывается полное и (в случае если имеется) сокращенное наименование, организационно-правовая форма и индивидуальный номер налогоплательщика юридического лица)

Обществу с ограниченной ответственностью
«Средневожская землеустроительная компания»
(ООО «СВЗК»), ИНН: 6316089704

Место нахождения РФ, г. Самара.

Место (места) осуществления лицензируемого вида деятельности
443068, г. Самара, ул. Складенко, 11

Условия осуществления лицензируемого вида деятельности

см. на обороте

Срок действия лицензии до « 14 » августа 2020 г.

Начальник Управления

(подпись)

(подпись)

В.Ф. Татауров

(инициалы и фамилия)

Сведения о наличии приложений

ООО «СВЗК» разрешается проведение работ, связанных с использованием сведений, составляющих государственную тайну, при условии:

- соблюдения требований законодательных и иных нормативных актов Российской Федерации по обеспечению защиты сведений, составляющих государственную тайну;

- использования услуг режимно-секретного подразделения Общества с ограниченной ответственностью «Региональный аттестационный центр спецэкспертиз» (ИНН: 6319048368).

Начальник Управления



В.Ф. Татауров

Саморегулируемая организация,
основанная на членстве лиц, выполняющих инженерные изыскания
Некоммерческое партнерство содействия развитию инженерно-изыскательской
отрасли «Ассоциация Инженерные изыскания в строительстве» («АИИС») 105187, г. Москва, Окружной проезд, д. 18, <http://www.oaiis.ru>
регистрационный номер в государственном реестре
саморегулируемых организаций СРО-И-001-28042009

г. Москва

«25» декабря 2012 г.

СВИДЕТЕЛЬСТВО

о допуске к определенному виду или видам работ, которые оказывают
влияние на безопасность объектов капитального строительства
№ 01-И-№1658-1

Выдано члену саморегулируемой организации: Общество

с ограниченной ответственностью «Средневожская землеустроительная
(полное и сокращенное наименование юридического лица, фамилия, имя отчество индивидуального предпринимателя,
компания)» (ООО «СВЗК»)
место жительства, дата рождения индивидуального предпринимателя)

ОГРН 1046300551990 ИНН 6316089704

РФ, 443110, Самарская обл., г. Самара, ул. Осипенко, д. 1а
(адрес местонахождения организации)

Основание выдачи Свидетельства: решение Координационного совета «АИИС»
(Протокол № 135 от 25.12.2012 г.)

Настоящим Свидетельством подтверждается допуск к работам, указанным в
приложении к настоящему Свидетельству, которые оказывают влияние на
безопасность объектов капитального строительства.

Начало действия с «25» декабря 2012 г.

Свидетельство без Приложения не действительно.

Свидетельство выдано без ограничения срока и территории его действия.

Свидетельство выдано взамен ранее выданного 01-И-№1658 от 01 сентября 2010 г.

Президент Координационного совета

М. И. Богданов

Исполнительный директор

А. В. Матросова

Регистрационный номер: АИИС И- 01- 1658-1- 25122012



ПРИЛОЖЕНИЕ

к Свидетельству о допуске к определенному виду или видам работ, которые оказывают влияние на безопасность объектов капитального строительства
от «25» декабря 2012 г. № 01-И-№1658-1

Виды работ, которые оказывают влияние на безопасность объектов капитального строительства, включая особо опасные и технически сложные объекты капитального строительства (кроме объектов использования атомной энергии), и о допуске к которым член Саморегулируемой организации Некоммерческое партнерство содействия развитию инженерно-изыскательской отрасли «Ассоциация инженерные изыскания в строительстве» Общество с ограниченной ответственностью «Средневолжская землеустроительная компания» имеет Свидетельство

№	Наименование вида работ
1.	1. Работы в составе инженерно-геодезических изысканий 1.1. Создание опорных геодезических сетей 1.2. Геодезические наблюдения за деформациями и осадками зданий и сооружений, движениями земной поверхности и опасными природными процессами 1.3. Создание и обновление инженерно-топографических планов в масштабах 1:200 - 1:5000, в том числе в цифровой форме, съемка подземных коммуникаций и сооружений 1.4. Трассирование линейных объектов 1.5. Инженерно-гидрографические работы 1.6. Специальные геодезические и топографические работы при строительстве и реконструкции зданий и сооружений
2.	2. Работы в составе инженерно-геологических изысканий 2.1. Инженерно-геологическая съемка в масштабах 1:500 - 1:25000 2.2. Проходка горных выработок с их опробованием, лабораторные исследования физико-механических свойств грунтов и химических свойств проб подземных вод 2.3. Изучение опасных геологических и инженерно-геологических процессов с разработкой рекомендаций по инженерной защите территории 2.4. Гидрогеологические исследования 2.5. Инженерно-геофизические исследования 2.6. Инженерно-геокриологические исследования 2.7. Сейсмологические и сеймотектонические исследования территории, сейсмическое микрорайонирование
3.	3. Работы в составе инженерно-гидрометеорологических изысканий 3.1. Метеорологические наблюдения и изучение гидрологического режима водных объектов 3.2. Изучение опасных гидрометеорологических процессов и явлений с расчетами их характеристик 3.3. Изучение русловых процессов водных объектов, деформаций и переработки берегов 3.4. Исследования ледового режима водных объектов
4.	4. Работы в составе инженерно-экологических изысканий 4.1. Инженерно-экологическая съемка территории 4.2. Исследования химического загрязнения почвогрунтов, поверхностных и подземных вод, атмосферного воздуха, источников загрязнения 4.3. Лабораторные химико-аналитические и газохимические исследования образцов и проб почвогрунтов и воды 4.4. Исследования и оценка физических воздействий и радиационной обстановки на территории

Регистрационный номер: АИС И- 01- 1658-1- 25122012

см. на обороте

4.5*	Изучение растительности, животного мира, санитарно-эпидемиологические и мезито-биологические исследования территории
5.	Работы в составе инженерно-геотехнических изысканий. (Выполняются в составе инженерно-геологических изысканий или отдельно на изученной в инженерно-геологическом отношении территории под отдельные здания и сооружения) 5.1. Проходка горных выработок с их опробованием и лабораторные исследования механических свойств грунтов с определением характеристик для конкретных схем расчета оснований фундаментов 5.2. Полевые испытания грунтов с определением их стандартных прочностных и деформационных характеристик (штамповые, сдвиговые, прессиометрические, срезовые). Испытания эталонных и натуральных свай 5.3. Определение стандартных механических характеристик грунтов методами статического, динамического и бурового зондирования 5.4. Физическое и математическое моделирование взаимодействия зданий и сооружений с геологической средой 5.5. Специальные исследования характеристик грунтов по отдельным программам для нестандартных, в том числе нелинейных методов расчета оснований фундаментов и конструкций зданий и сооружений 5.6. Геотехнический контроль строительства зданий, сооружений и прилегающих территорий
6.	Обследование состояния грунтов основания зданий и сооружений

*Данный вид работ требует получения свидетельства о допуске к работам, влияющим на безопасность объектов капитального строительства, в случае выполнения таких работ на объектах, указанных в статье 48.1 Градостроительного кодекса Российской Федерации.

X X X X X X X X X X X X X X X X X X X вправе заключать договор
 (полное наименование члена саморегулируемой организации)
 по осуществлению организации работ X X X X X X X X X X X X X X X X X, стоимость
 (наименование вида работ)
 которых по одному договору не превышает (составляет) X X X X X X X X X X X X X X X X
 (стоимость работ)

Президент Координационного совета



М. И. Богданов

Исполнительный директор

А. В. Матросова

Регистрационный номер: АИИС И- 01- 1658-1- 25122012



ГРУППА КОМПАНИЙ
ПРОМСТРОЙПРОЕКТ

Саморегулируемая организация,
основанная на членстве лиц, осуществляющих подготовку проектной документации

Саморегулируемая организация
Некоммерческое партнёрство проектных предприятий
ГРУППА КОМПАНИЙ «ПРОМСТРОЙПРОЕКТ»

443100, г. Самара, ул. Невская, д. 3 www.gcrsp.ru
Регистрационный номер в государственном реестре саморегулируемых организаций
Федеральной службы по экологическому, технологическому и атомному надзору
СРО – П – 130 – 28012010 от 28.01.2010 года

г. Самара

05 августа 2015 г.

СВИДЕТЕЛЬСТВО

о допуске к определённому виду или видам работ, которые оказывают
влияние на безопасность объектов капитального строительства

№ П 2 – 106 – 2 – 0341

Выдано члену саморегулируемой организации:
Обществу с ограниченной ответственностью
«Средневолжская землеустроительная компания»
ОГРН 1046300551990 ИНН 6316089704
443110, г. Самара, ул. Осипенко, д. 1-А

Основание выдачи свидетельства:
Решение Коллегии СРО НП ГК «Промстройпроект» протокол № 55 от 05.08.2015г.

Настоящим Свидетельством подтверждается допуск к работам, указанным в приложении
к настоящему Свидетельству, которые оказывают влияние на безопасность объектов
капитального строительства

Начало действия с 05 августа 2015г.

Свидетельство без приложения недействительно.
Свидетельство выдано без ограничения срока и территории его действия.
Свидетельство выдано взамен ранее выданного № 106-2-0241 от 17.12.2014г.

Президент Партнёрства
Заслуженный строитель России



И. П. Олейник

*Приложение №1
к Свидетельству о допуске
к определенному виду или видам
работ, которые оказывают влияние
на безопасность объектов
капитального строительства
от 05 августа 2015 года № ПП2-106-2-0341*

Виды работ, которые оказывают влияние на безопасность объектов капитального строительства, включая особо опасные и технически сложные объекты (кроме объектов использования атомной энергии) и о допуске к которым член Саморегулируемой организации Некоммерческого партнёрства проектных предприятий Группы компаний «Промстройпроект» **Общество с ограниченной ответственностью «Средневолжская землеустроительная компания»** имеет Свидетельство

№	Наименование вида работ
1	1. Работы по подготовке схемы планировочной организации земельного участка 1.3. Работы по подготовке схемы планировочной организации полосы отвода линейного сооружения
2	9. Работы по подготовке проектов мероприятий по охране окружающей среды
3	12. Работы по обследованию строительных конструкций зданий и сооружений

Президент Партнёрства
Заслуженный строитель России



И.П.Олейник



**МИНИСТЕРСТВО
ТРАНСПОРТА И
АВТОМОБИЛЬНЫХ ДОРОГ
САМАРСКОЙ ОБЛАСТИ**

443068, г. Самара, ул. Складенко, 20
тел.: (846) 221-52-57
тел./факс: (846) 269-71-56
e-mail: mintrans@samregion.ru

26.03.2013 № 28/12.19

на № _____

✓ Руководителю Управления
заказчика – застройщика,
архитектуры и градостроительства
администрации муниципального
района Сергиевский

Е.А. Астаповой

ул. Ленина, 22,
с. Сергиевск, 446540

Генеральному директору
ГКП Самарской области
«АСАДО»

Д.В. Абрамову

В ответ на Ваше обращение от 21.02.2013 № 12 (вх. № 1425 от 22.02.2013) о выдаче технических условий на примыкание автомобильной дороги для обеспечения подъезда к малоэтажной жилой застройке к автомобильной дороге общего пользования регионального значения в Самарской области «Урал» - Сергиевск – Челно - Вершины (далее – автомобильная дорога) на км 4+038, министерство транспорта и автомобильных дорог Самарской области (далее - министерство) выдает следующие технические условия на устройство примыкания к автомобильной дороге.

1. Запроектировать примыкание к автомобильной дороге к автомобильной дороге с учетом действующих технических регламентов, федеральных законов и (или) иных нормативных правовых актов Российской Федерации.

2. Примыкание подъездной автомобильной дороги к автомобильной дороге выполнить с устройством переходно-скоростных полос в соответствии с нормами СНиП 2.05.02-85 «Автомобильные дороги» по параметрам III технической категории, таблица 18.

029628

3. Радиус кривых при сопряжении подъездной автомобильной дороги с автомобильной дорогой следует принять не менее 20 м.

4. Обеспечить стационарное электрическое освещение примыкания подъездной автомобильной дороги.

5. Выполнить устройство дорожной одежды на подъездной автомобильной дороге на всем протяжении от места примыкания к автомобильной дороге, выбрав конструкцию исходя из транспортно-эксплуатационных требований с учетом интенсивности движения и состава автотранспортных средств, климатических и грунтово-гидрологических условий и санитарно-гигиенических требований. Значение общего модуля упругости дорожной одежды подъездной автодороги в пределах кривых сопряжения съезда с автомобильной дорогой, при этом должно быть не менее значения, предъявляемого к основной проезжей части автомобильной дороги.

6. Предусмотреть мероприятия, обеспечивающие поверхностный водоотвод в полосе отвода автомобильной дороги, путем устройства при необходимости водопропускной трубы под насыпью подъездной автодороги, а также иных водоотводных сооружений.

7. Предоставить топографическую карту-схему (съемку) с указанием примыкания к существующей автомобильной дороге с приложением электронной версии в формат ИнГЕО в масштабе 1:1.

8. Разработать и представить на согласование в министерство 2 экземпляра рабочего проекта примыкания подъездной автомобильной дороги к автомобильной дороге. В проекте предусмотреть раздел «Обустройство, организация и безопасность дорожного движения».

9. Предусмотреть остановочные и посадочные площадки и павильоны для пассажиров в соответствии с нормами СНиП 2.05.02-85 «Автомобильные дороги».

10. Схему организации дорожного движения согласовать в УГИБДД ГУ МВД России по Самарской области.

11. При капитальном ремонте, ремонте или реконструкции автомобильной дороги примыкание проектируемой автомобильной дороги переустраивается или ликвидируется за счет средств его владельца по первому требованию министерства.

12. Выполнять работы по содержанию подъездной автомобильной дороги в соответствии с утвержденной министерством транспорта Российской Федерации приказом от 12 ноября 2007 № 160 «Классификацией работ по капитальному ремонту, ремонту и содержанию автомобильных дорог общего пользования и искусственных сооружений на них», руководствуясь требованиями ГОСТ Р 50597-93 «Автомобильные дороги и улицы. Требования к эксплуатационному состоянию, допустимому по условиям обеспечения безопасности дорожного движения».

13. Запрещается производство работ в полосе отвода автомобильной дороги, кроме устройства подъездной автомобильной дороги.

14. При производстве работ по строительству примыкания подъездной автомобильной дороги к автомобильной дороге пригласить представителя филиала ГКП Самарской области «АСАДО» «Сергиевское ДЭУ» (тел. 8(84655) 2-31-76).

Данные технические условия не являются разрешением на производство работ по устройству примыкания.

Срок действия технических условий - 1 (один) год.

Министр



И.И. Пивкин

Тямусев 3313567



**МИНИСТЕРСТВО
ТРАНСПОРТА И
АВТОМОБИЛЬНЫХ ДОРОГ
САМАРСКОЙ ОБЛАСТИ**

443068, г. Самара, ул. Складенко, 20
тел.: (846) 221-52-57
тел./факс: (846) 269-71-56
e-mail: mintrans@samregion.ru

21.05.2013 № 22/2152

на № _____

Руководителю Управления
заказчика – застройщика,
архитектуры и градостроительства
администрации муниципального
района Сергиевский

Е.А. Астаповой

ул. Ленина, 22,
с. Сергиевск, 446540

Генеральному директору
ГКП Самарской области
«АСАДО»

Д.В. Абрамову

В ответ на Ваше обращение от 03.04.2013 № 673 (вх. № 2630 от 04.04.2013) об изменении ранее выданных технических условий от 26.03.2013 № 28/1219 на устройство примыкания проектируемой автомобильной дороги к автомобильной дороге общего пользования регионального значения «Урал» - Сергиевск – Челно – Вершины (далее – автомобильная дорога) на км 4+038, министерство транспорта и автомобильных дорог Самарской области (далее - министерство) сообщает.

Учитывая то, что проектирование примыкание к автомобильной дороге без стационарного освещения не противоречит требованиям п. 2.5 «СНиП 2.05.02-85. Автомобильные дороги» и п. 4.6.1 «ГОСТ Р 52766-2007. Дороги автомобильные общего пользования. Элементы обустройства. Общие требования», а также наличие остановочных и посадочных площадок на автомобильных дорогах общего пользования местного значения для организации пассажирских перевозок от кварталов малоэтажной жилой застройки, министерство не возражает против исключения пунктов 4 и 9 технических условий от 26.03.2013 № 28/1219.

Министр

Тямушев 3313567

И.И. Пивкин

021779





ФЕДЕРАЛЬНОЕ АГЕНТСТВО
ПО НЕДРОПОЛЬЗОВАНИЮ
(Роснедра)

УПРАВЛЕНИЕ
ПО НЕДРОПОЛЬЗОВАНИЮ
ПО САМАРСКОЙ ОБЛАСТИ
(Самаранедра)

ул. Куйбышева, д.145, оф.304,
г. Самара, 443010
тел. (846) 333-31-83
факс (846) 333-78-55
E-mail: samara@rosnedra.com
http://www.samaranedra.ru

27.06.2012 № 03-24/1189
на № 408 от 05.06.2012г.

Руководителю Управления
заказчика – застройщика,
архитектуры и градостроительства
администрации муниципального
района Сергиевский

Е.А. Астаповой

Заключение об отсутствии (наличии) полезных ископаемых

На основании сведений, представленных Самарским филиалом ФБУ «ТФГИ по Приволжскому федеральному округу», земельный участок, отводимый для строительства газопровода низкого давления в п. Сургут м.р. Сергиевский Самарской области, находится в границах III – его пояса округа горно-санитарной охраны Сергиевского месторождения минеральных вод (владелец лицензии - ФБЗУ «Сергиевский медицинский реабилитационный центр»).

Разведанные месторождения других полезных ископаемых отсутствуют.

В соответствии с п. 3.2.2 СанПиН 2.1.41110-02 для работ, связанных с нарушением почвенного покрова, на участке, расположенном в III поясе зоны санитарной охраны подземного водозабора, необходимо согласование с Управлением Роспотребнадзора по Самарской области (адрес: 443079, г. Самара, проезд Г. Митирева, д.1).

Согласно ст. 7 Закона Российской Федерации «О недрах» сообщаем, что любая деятельность, связанная с использованием недр в границах горного отвода, может осуществляться только с согласия владельца лицензии. Вам необходимо получить согласие у ФБЗУ «Сергиевский медицинский реабилитационный центр» ФМБА России (адрес: 446533, Самарская область, Сергиевский район, п. Серноводск, ул. Советская, 63).

Начальник Управления

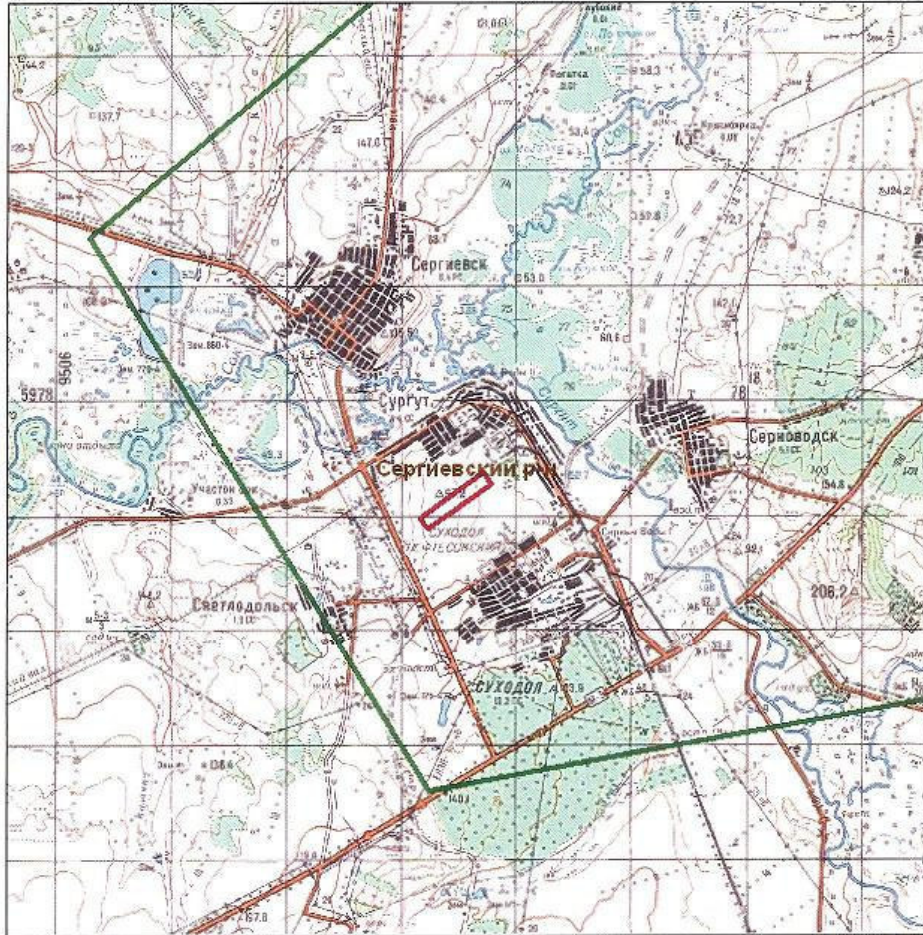
Егорова О.П. (846) 333-56-66





Н.Л. Ерофеева

**Схема расположения земельного участка,
отводимого для строительства газопровода низкого давления
в п. Сургут м.р. Сергиевский Самарской области**

Масштаб 1 : 100 000



Условные обозначения

-  проектируемый участок
-  Контур третьего пояса зоны санитарной охраны Сергиевского месторождения минеральных вод (СМР 01656 МЭ) ФБУЗ "Сергиевский реабилитационный центр" ФМБА



446540, Самарская обл.,
Сергиевский р-н, с.Сергиевск,
ул.Ленина, д.22

**МИНИСТЕРСТВО КУЛЬТУРЫ
САМАРСКОЙ ОБЛАСТИ**

443010, г. Самара,
ул. Фрунзе, 106
Тел. (846) 332-21-11

13.06.2012 № 26-04/4601

На № 408 от 05.06.2012 г.

Руководителю Управления заказчика-
застройщика, архитектуры и
градостроительства администрации
муниципального района Сергиевский
Самарской области

Е.А.Астаповой

О предоставлении информации

Фоминская ЕИ
ЕА

Министерство культуры Самарской области (далее – министерство культуры), рассмотрев Ваш запрос от 05.06.2012 г. № 408, сообщает следующее.

В соответствии с данными государственного учета сведения об объектах культурного наследия и выявленных объектах культурного наследия на земельном участке, отводимом под строительство газопровода низкого давления в п.Сургут муниципального района Сергиевский Самарской области (согласно приложенного ситуационного плана), отсутствуют.

Вместе с тем, необходимо отметить, что в соответствии с частью 1 ст.36 Федерального Закона № 73-ФЗ от 25.06.2002 «Об объектах культурного наследия (памятниках истории и культуры) народов Российской Федерации» (далее – Федеральный закон) проектирование и проведение землеустроительных, земляных, строительных, мелиоративных, хозяйственных и иных работ осуществляется при отсутствии на данной территории объектов культурного наследия, включенных в реестр, выявленных объектов культурного наследия, либо при обеспечении заказчиком работ требований к

сохранности расположенных на данной территории объектов культурного наследия.

В соответствии со ст.30 Федерального закона объектами историко-культурной экспертизы являются земельные участки, подлежащие хозяйственному освоению.

В соответствии с нормами Федерального закона историко-культурная экспертиза проводится до начала землеустроительных, земляных, строительных, мелиоративных, хозяйственных и иных работ.

В соответствии с частью 2 ст.32 Федерального закона заключение историко-культурной экспертизы является основанием для принятия решения соответствующим органом охраны объектов культурного наследия о возможности проведения работ, а так же для принятия иных решений, вытекающих из заключения об объектах историко-культурной экспертизы.

Историко-культурная экспертиза на земельном участке, отводимом под строительство газопровода низкого давления в п.Сургут муниципального района Сергиевский Самарской области (согласно приложенного ситуационного плана), ранее не проводилась.

На основании вышеизложенного, в случае проведения работ по строительству газопровода низкого давления в п.Сургут муниципального района Сергиевский Самарской области, необходимо обеспечить проведение историко-культурной экспертизы указанного земельного участка.

Заключение историко-культурной экспертизы необходимо представить в министерство культуры.

В соответствии с Положением о государственной историко-культурной экспертизе, утвержденным Постановлением Правительства РФ от 15.07.2009 № 569, государственная историко-культурная экспертиза проводится по инициативе заинтересованного лица на основании договора между заказчиком и экспертом, заключенного в письменной форме в соответствии с гражданским законодательством Российской Федерации. К проведению экспертизы

привлекаются лица, аттестованные в качестве экспертов в порядке, установленном Министерством культуры Российской Федерации.

Для получения сведений об экспертах, прошедших аттестацию, Вам необходимо обратиться в Министерство культуры Российской Федерации по адресу: 125993, г.Москва, Малый Гнезниковский переулок, д.7/6, строение 1/2, тел. (495) 629-20-08, факс (495) 629-72-69. Сведения об экспертах, прошедших аттестацию, размещены на сайте Министерства культуры Российской Федерации - <http://mkrf.ru/documentations/order/detail.php?ID=220479>.

Временно исполняющий
обязанности министра



О.В.Рыбакова

Крамарев 3325175